

.. binnenkijken ..

Tekst Wilma Tjalsma-Smits – Fotografie Anneke Gambon



# GEBORGEN ONDER HET RIET

PIETERNEL EN NICO BETROKKEN HUN NIEUWE WOONBOERDERIJ IN DE HEETSTE ZOMERWEEK VAN 2019.

“WE VERHUISDEN BIJ EEN TEMPERATUUR VAN 40 °C. MAAR WAT GAF HET?

HIER KWAM ONZE LANDELIJKE WOONDRROOM UIT!”



<  
 Het tapijt, de salontafel, de poef en de hoekbank zijn gekocht bij Loft Interiors. De eikenhouten vloer in de woonkamer is gekocht bij en gelegd door De Houtsnip.

#### Even voorstellen

Pieterneel en Nico bewonen de helft van een twee-onder-een-kapboerderij met rieten dak. In het andere gedeelte van de boerderij wonen hun dochter, schoonzoon en drie kleinkinderen.

#### DROOMBOERDERIJ

Pieterneel vertelt dat Nico en zij jarenlang bij hun bedrijf hebben gewoond, een firma in de technische branche. “Maar we droomden er altijd van om landelijk te kunnen wonen. Toen er een stuk grond te koop kwam aan de dijk in het dorp waar we sinds ons huwelijk wonen, hebben we gelijk onze kans gegrepen.” Met behulp van een architect liet het stel het huis van hun dromen ontwerpen: een woonboerderij, deels gemetseld, deels zwart hout en een rieten kap. Ze ‘delen’ het huis met hun dochter en haar gezin. “Zij wonen met hun drie kinderen in het ‘voorhuis’, wij wonen in het achterste deel en hebben 125 vierkante meter tot onze beschikking. We hebben ieder ons eigen adres en onze eigen ingang. En omdat wij hopen hier heel lang te kunnen blijven wonen, hebben we ons huis helemaal gelijkvloers laten bouwen.”

#### VAN RIETGEDEKT NAAR MODERN

Hun allereerste huis samen was een klein, rietgedekt boerderijtje midden in het dorp. “Het was absoluut niet groot, maar we woonden daar zo fijn. Het rieten dak gaf het huis iets knus, je had er als het ware het gevoel geborgen te zijn.” Maar omdat hun bedrijf groeide en groeide, was het stel genoodzaakt om te verhuizen naar een modern huis op een industrieterrein. “We probeerden de inrichting wel landelijk te houden, maar door de moderne buitenkant en vormgeving konden we dit nooit echt helemaal naar onze wens doorvoeren. Het bleef naar mijn gevoel altijd een beetje behelpen.”

#### RONDLEIDING

Maar dat is hier absoluut niet het geval. Want de sfeer binnen en buiten matcht perfect. Landelijk, sfeervol, warm, knus én gezellig. Maar laten we eerst vertellen wat de indeling van de woonboerderij is. Wanneer je via de voordeur binnenkomt, dan sta je in een hal met een toilet aan de rechterzijde. Een deur aan de linkerkant leidt je naar de woonkeuken. Via dubbele, stalen deuren kom je vanuit de leefkeuken in de woonkamer en vanuit de keuken kun je ook – via een gangetje – richting de slaapkamer en de kelder lopen. “Vanuit onze slaapkamer loop je middels een inloopkast naar de badkamer. En vanuit het eerdergenoemde gangetje loop je via een trap naar beneden, naar de kelder waarin Nico’s hobby is ondergebracht: een wijnkelder. Vanuit hetzelfde gangetje kun je ook naar boven. Daar zit de werkkamer van Nico, die is ondergebracht op een mezzanine. Daardoor heeft hij, als hij thuis werkt, altijd contact met de keuken.” Vanuit Nico’s werkkamer is er nog een toegang naar de logeerkamer met een eigen badkamer. In de logeerkamer is een tweepersoonsbedstede gemaakt. Heel erg knus en gezellig en typisch voor een boerderij.

#### GEK OP OUD

Omdat het bouwen van een huis best even duurt, hadden Pieterneel en Nico voldoende tijd om na te denken over hun nieuwe interieur. Ze deden inspiratie op in onder meer WLS en Ariadne at Home en gingen op pad. “Ik hou erg van antiek- en brocantewinkels. Met name voor buiten hebben we in dergelijke winkels flink wat oude items gekocht, zoals een oude trekkar waarin we de Green Egg hebben ingebouwd, een melkbus en een oud laarzenrek. En op de werkkamer van Nico hebben we een antiek bureau en oude kastjes staan. De koperen pannen aan het rekje in de keuken geven die ruimte een warme en nostalgische sfeer. En in de wijnkelder staat een oud wijnavat.” Zelf oude meubels opknappen, daar waagt Pieterneel zich niet aan. “Ik laat dat liever doen, haha. Maar we vinden het erg leuk om oude dingen een nieuw leven te geven.”

*“Waar we ook zitten, we zien de voor- en achtertuin altijd”*

PIETERNEEL, BEWOONSTER

.. mooie herinneringen ..

Pieterneel en Nico vinden het leuk om oude items een nieuw leven te geven. "Zoals de pendule die mijn ouders kochten toen ze zeventig jaar geleden trouwden. Deze heb ik helemaal laten opknappen en staat nu op de schouw in onze woonkamer. Daar zitten zulke mooie herinneringen aan, dat ik er extra zuinig op ben."



De schouw in de woonkamer en de inbouwkast zijn gemaakt door Otto Schop Timmerwerken. De wanden in zowel de woonkamer als de keuken zijn voorzien van Sigma Pearl Clean Matt.



Op advies van Loft Interiors werd de kastenwand in de woonkamer geverfd in de kleur Mouse van Painting the Past.

#### RUST EN GEZELLIGHEID

Pieterneel vertelt dat Nico en zij niet zo van de merken zijn en dat er qua interieur eigenlijk niet zo heel veel meer verandert. "We kopen wat we mooi vinden, wat past en wat goed voelt. Of dat dan van een bepaald merk is, dat zegt ons niet zoveel. En we kopen graag bij lokale en regionale ondernemers. Daarnaast zijn we gesteld op een goede service en persoonlijke aandacht. Zo hebben we professioneel advies gevraagd aan Kleur & Sfeer in Haaften (NL). Zij hebben onze Castle Stones-vloeren gelegd en een kleuradvies gegeven voor de slaapkamer." En als er iets nieuws is gekocht, vertelt Pieterneel, dan zijn

ze daar zuinig op en doen ze er lang mee. "In de seizoenen wissel ik wel van kleur en decoratie en ook vind ik het leuk om het interieur op de feestdagen aan te passen. Maar wat voor ons vooral belangrijk is, is dat dit als thuis moet voelen. We willen ons hier kunnen ontspannen, rust vinden, maar ook gezellig samen zijn met ons gezin en vrienden. We houden ervan om te koken en nodigen dan graag anderen uit. We willen graag comfortabel wonen. Dat betekent voor ons niet per se dat we heel ruim willen wonen, maar we vinden een ruime tuin, een schuur en hooiberg wel belangrijk om onze spullen in op te kunnen bergen en lekker in te kunnen hobbyen." •

.. eten met uitzicht ..

De keuken met gashaard is de favoriete plek van Pieter en Nico. Er staat een grote tafel met acht stoelen en via een glazen wand – over de gehele breedte van de keuken – hebben ze een prachtig uitzicht op de tuin. “Waar we ook zitten, we zien de voor- en achtertuin altijd. Aan de voorkant kijken we uit op de dijk, aan de achterkant op onze tuin.”

In de keuken staat een boomstamtafel gemaakt door De Houtsnip. Pieter en Nico zochten daar zelf de boomstam uit. De lamp boven de tafel is van Loft Interiors. Op de vloer liggen Castle Stones, geplaatst door Kleur & Sfeer.



De keuken is van Vosseling Keukens. De keuken is geleverd in de kleur Blue Gray 91 van Farrow & Ball 91. Het aanrechtblad is van composiet. De lampen boven het spoeliland zijn gekocht op stoerelampen.nl.

*“We willen ons hier kunnen ontspannen,  
rust vinden, maar ook gezellig samenzijn”*

PIETERNEL, BEWOONSTER



Het bed en de nachtkastjes zijn gekocht bij Van den Oever Lekker Wonen. Boven het bed hangt een kroonluchter van Da Capo. De achterwand is behangen met Van Gogh-Behang. Voor de kleur in de slaapkamer kregen de bewoners advies van Kleur & Sfeer. De keuze viel uiteindelijk op Chalk White van Painting the Past.

Op het bed ligt bedtextiel van Walra. De kussens zijn van De Bongerd.



*“We kopen wat we mooi vinden,  
wat past en wat goed voelt”*

PIETERNEL, BEWOONSTER



In de badkamer is betonstuc toegepast in de kleur Beton. Al het sanitair voor de badkamer is gekocht bij Middelkoop Culemborg.



Het zwarte trapje komt van De Bongerd, er hangt een droogboeketje aan van Bloem.



De spiegels zijn gekocht via internet. De verlichting komt van LampenPaleis.

*“We droomden er altijd van om  
landelijk te kunnen wonen”*

PIETERNEL, BEWOONSTER



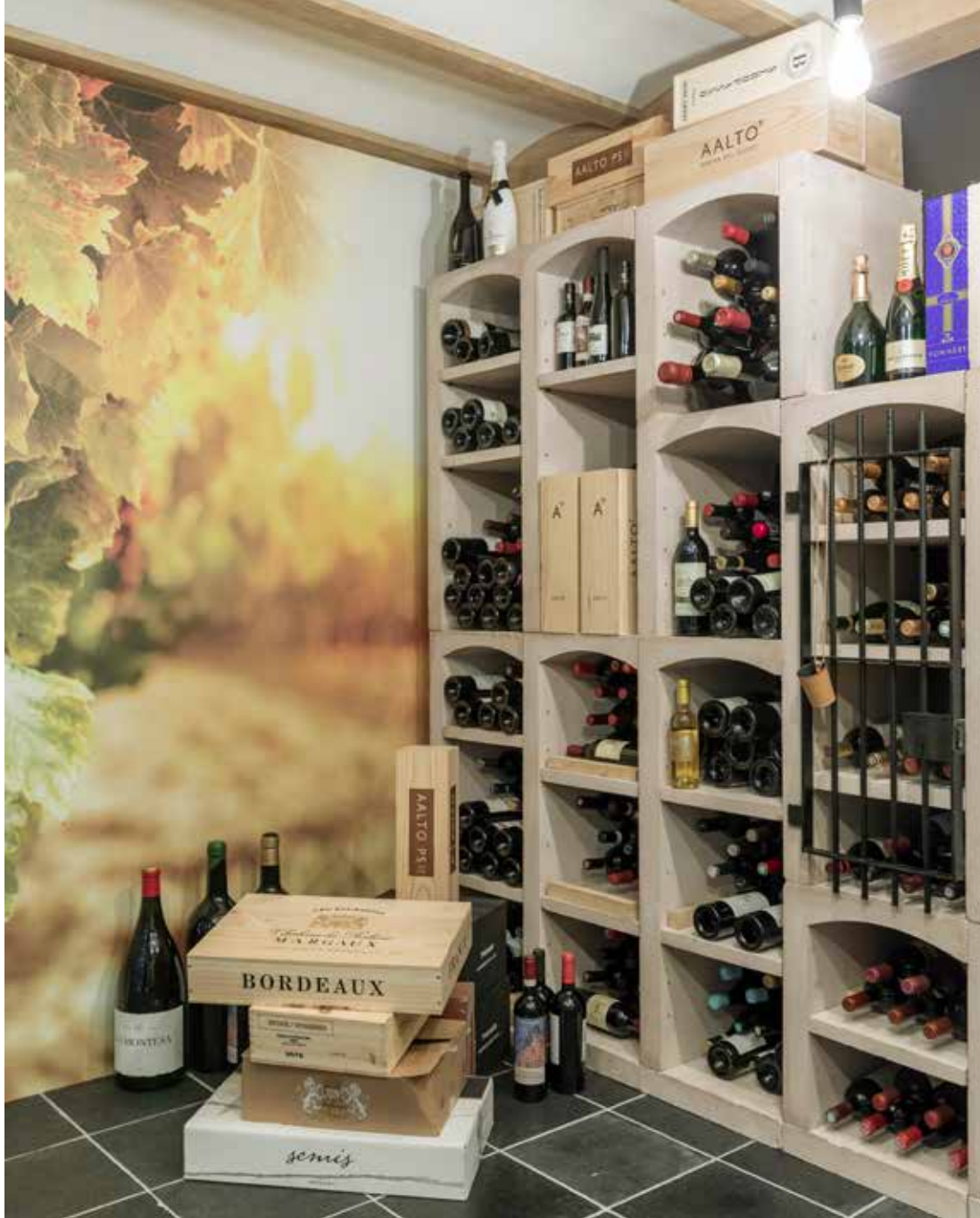
De kastenwand in de entree is gemaakt door Otto Schop Timmerwerken. Op de vloer liggen Castle Stones model Loft, gekocht bij en gelegd door Kleur & Sfeer. Het krukje is van De Bongerd. De entree is geverfd in de kleur Eucalyptus van Carte Colori.

*“Omdat wij hopen hier heel lang te kunnen wonen, hebben we ons huis helemaal gelijkvloers laten bouwen”*

PIETERNEL, BEWOONSTER



De bedstede in de logeerkamer is gemaakt door Otto Schop Timmerwerken. Het bedtextiel kocht Pieternel op de markt.



Als fervente wijnliefhebber stond een eigen wijnkelder hoog op Nico's verlanglijstje.

*“Wat voor ons vooral belangrijk is,  
is dat dit als thuis moet voelen”*

PIETERNEL, BEWOONSTER