

.. binnenkijken ..

VERHUISD NAAR HIERNAAST

AVELINE EN GERT WERDEN HUN EIGEN NIEUWE BUREN: ZE BOUWDEN EEN ANDER HUIS NAAST HUN BESTAANDE WONING. "ALLES IS GEBOUWD ROND ONZE LIEFSTE WENS: EEN GROTE WOONKEUKEN WAAR WE MET ONS GEZIN MET VIJF KINDEREN LEKKER KUNNEN LEVEN", VERTELT AVELINE.



Tekst Yvonne van Galen – Fotografie Denise Zwijnen

De banken zijn van Jade Styling. De koeienhuid op de grond komt via DutchHome, net als de kussens van Knit Factory.



Even voorstellen

Aveline, Gert en hun vijf kinderen Julia, Rick, Lisanne, Meike en Leon wonen sinds 2018 in een vrijstaande, landelijke nieuwbouwwoning in de provincie Utrecht (NL). Die bouwden ze op de grond naast het ouderlijk huis van Gert.

EIGEN BUREN

Aveline en Gert wonen sinds anderhalf jaar met hun vijf kinderen in een nieuwe woning. “We hebben eerst een aantal jaren in Gerts ouderlijk huis gewoond. Dat stond hiernaast, maar is nu afgebroken. Heel even hebben we erover gedacht om die bungalow te gaan verbouwen, maar we wilden er zoveel aan veranderen dat het praktischer was om maar helemaal nieuw te gaan bouwen. Gelukkig hadden we genoeg grond en konden we naast het oude huis bouwen. We hoefden tijdens het bouwproces niet te verhuizen en we konden alles elke dag op de voet volgen zonder in de rotzooi te zitten. Dat was natuurlijk heel fijn”, vertelt Aveline.

KEUKENPRINSES

De bouw van hun nieuwe woning duurde ongeveer anderhalf jaar. “We wilden heel graag een grote woonkeuken, daar is ons hele huis omheen gepland”, zegt Aveline. “Op een beurs kwamen we onze droomkeuken tegen op een stand van RhijnArt Keukens. We hebben toen nog wel op andere plekken rondgekeken, waarschijnlijk om een soort bevestiging te zoeken voor ons besluit, maar uiteindelijk kwamen we weer bij RhijnArt uit. Het is niet letterlijk een kopie geworden van de keuken die op de beurs stond, maar eentje die nog beter bij ons past. Onze vorige keuken was niet zo ruim en ik had Gert beloofd dat als we eenmaal onze leefkeuken zouden hebben, ik vast ook ineens een

keukenprinses zou worden. Maar dat is eerlijk gezegd nog niet echt gebeurd”, vertelt ze lachend. “Ik kook elke dag voor mijn gezin, maar daar houdt het wel mee op. Misschien komt het nog ooit.”

ONTDEKKING

Al voor de bouw begon, verdiepte Aveline zich in verschillende woonbladen en op Pinterest. “Er ging een wereld voor me open”, vertelt ze. “Het was echt een ontdekking. Ik had me nog nooit serieus verdiept in interieurs, dat vond ik nooit zo belangrijk. Maar met een nieuw te bouwen huis moet je zoveel beslissingen nemen en keuzes maken dat ik me wel moest voorbereiden. En dat vond ik verrassend genoeg dus heel erg leuk. Gert en ik gingen ook een dag per week samen op pad om dingen uit te zoeken. We hebben het hele land doorgereden om overal te gaan kijken. De mooiste dingen hebben we gezien op onze speurtocht. Dat mis ik wel nu het allemaal klaar is.”

GASTVRIJ

“Al zoekende kwam ik erachter dat de landelijke stijl het best bij ons past. Warm, gezellig en gastvrij is de sfeer die wij graag in ons huis hebben. We vinden het heel fijn om mensen te ontvangen en met vijf kinderen heb je natuurlijk ook een hoop aanloop. Wij vonden dat de landelijke stijl daar het best bij aansluit, maar het mocht niet oubollig worden. Het is best lastig om het totaalplaatje goed te krijgen en we wilden het in een keer goed doen. Daarom hebben we bij verschillende mensen advies gevraagd. Zo kwamen we erachter dat een lichtplan essentieel is om een goede sfeer in huis te krijgen en toen zijn we halsoverkop nog aan de slag gegaan met adviseur Wytske van StyleXclusief. Gelukkig allemaal net op tijd.”

MIXEN

“Voor de keuzes voor het interieur ben ik toevallig in contact gekomen met Suzanne Klok van DutchHome.

“Ik heb nu ervaren hoe fijn het is als je woning je rust geeft”

AVELINE, BEWOONSTER

De houten salontafel lieten de bewoners zelf maken van hetzelfde hout waarmee ook de schouw is gerealiseerd.

-- raam als schilderij --

Overdaad schaadt, zeker in een interieur waarvan je wilt dat het rust uitstraalt. Dat vindt ook Suzanne Klok dan DutchHome. "Vaak willen mensen hun vensterbanken volzetten met potten. Maar als je landelijk woont, is het al een plaatje om naar buiten kijken. Dan is het raam al een schilderij."



De zwarte hangstoel van HKliving is de favoriete chillplek van oudste zoon Rick.

Ik zocht een spiegel op Marktplaats en toen we die bij haar ophaalden, vertelde ze dat ze een interieurzaak heeft. Het klikte en ze begreep onze smaak, dat werkte heel fijn. Ze is een paar keer hier in huis geweest en heeft ons heel goed geadviseerd. Veel dingen in ons huis komen bij haar vandaan, we zijn met haar ook bij verschillende merken gaan kijken. Soms kwam ze met suggesties waar we zelf niet aan zouden denken. Zo is het idee van de verschillende lampjes boven ons aanrecht van haar. Dat vind ik erg leuk, want het maakt het jong en speels. Ik ben erg gecharmeerd van die mix."

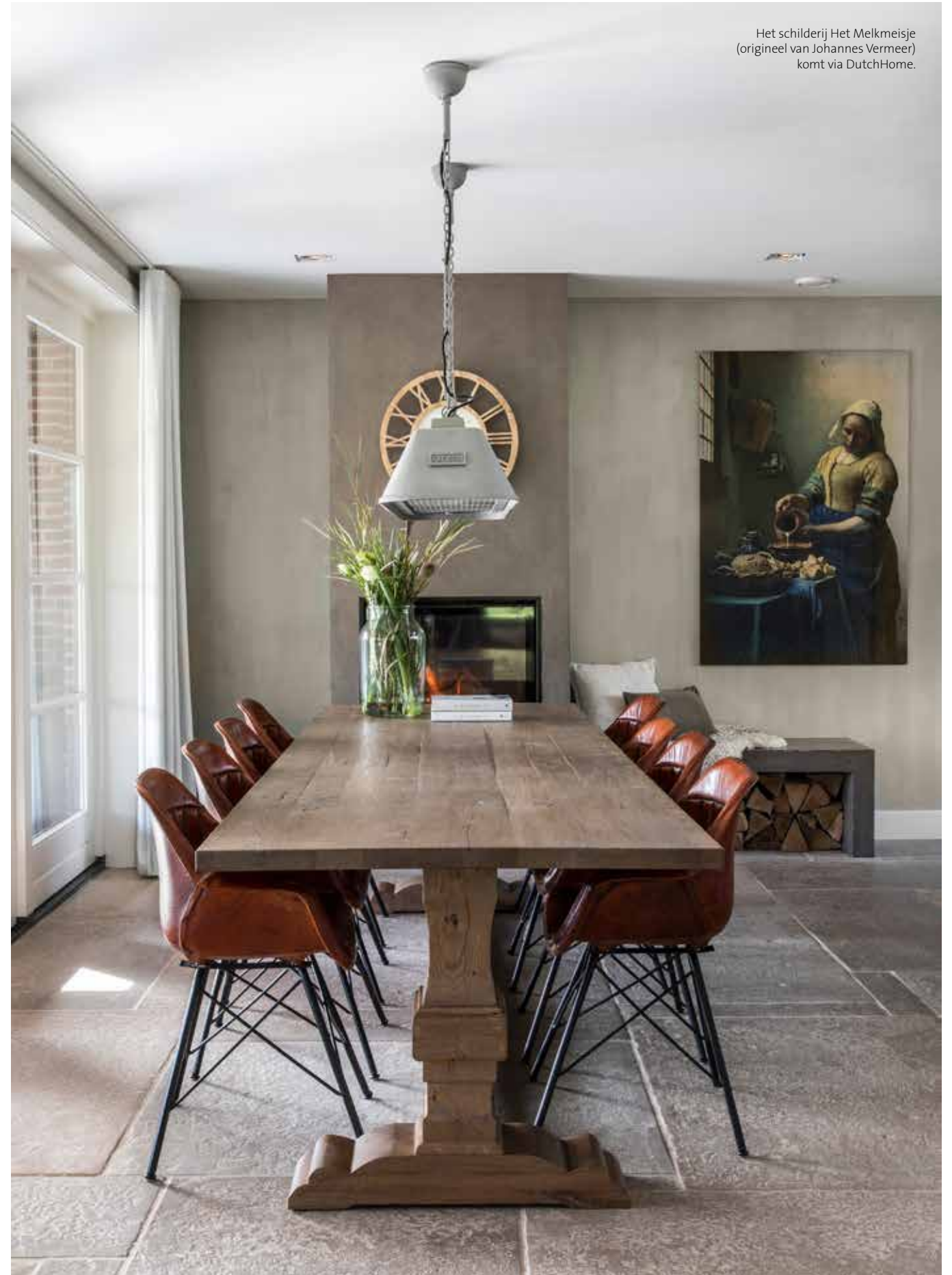
HEERLIJKE RUST

"Intussen wonen we hier alweer een tijdje en in ons vorige huis zou ik al lang weer een andere verfje op de muren hebben gekwast. Altijd in een kleur, want felle kleuren maken me vrolijk, maar die ben je dus ook snel weer beu. Ik ben zo blij dat ik naar het advies van Suzanne heb geluisterd om het hier niet kleurrijk te maken. De muren, de vloeren en eigenlijk de hele basis is hier neutraal. Ik wissel af en toe met accessoires zodat het nooit saai wordt, maar ik heb nu ervaren hoe fijn het is als je woning je rust geeft. Heerlijk is dat!"

De eettafel is van Mart Kleppe, de stoelen van Pole to Pole (via DutchHome). De lamp boven de eettafel is van Frezoli Lighting.



Het schilderij Het Melkmeisje (origineel van Johannes Vermeer) komt via DutchHome.





De keuken is op maat gemaakt door RhijnArt Keukens. Het werkblad is van composiet met betonlook, opgedikt voor een stoere uitstraling. De hoge stoelen aan het kookeiland zijn van hetzelfde merk als de eetkamerstoelen: Pole to Pole (via DutchHome). Op de vloer liggen Castle Stones.



De lampjes van BePureHome boven het aanrecht komen via DutchHome.

.. stoere keuken ..

De grootste wens van Aveline en Gert was een grote woonkeuken. Die vonden ze bij RhijnArt Keukens. Jan van Harberden van RhijnArt vertelt hierover: "De robuuste, landelijke keuken bij deze familie is echt het hart van het huis. Ze hebben voor stoere materialen gekozen die niet alleen mooi zijn, maar ook praktisch in gebruik."

"We wilden heel graag een grote woonkeuken, daar is ons hele huis omheen gepland"

AVELINE, BEWOONSTER



De fronten van de keuken zijn van verouderd eikenfineer dat in verschillende kleuren is gebeitst. De hoge kasten zijn van hetzelfde materiaal, maar dan in antraciet gelakt zodat ze er echt uitspringen.



*“Al zoekende kwam ik erachter dat de
landelijke stijl het best bij ons past”*
AVELINE, BEWOONSTER



Het bed komt van Slaappunt, het beddengoed van
House in Style komt via DutchHome.



Op de vloer van de badkamer liggen Castle Stones. De wanden zijn door BS Afbouw afgewerkt met beton ciré in de kleur Grigio Scuro. Al het sanitair komt via Jeroen Neuteboom.

“Ik ben blij dat ik naar het advies geluisterd heb om het niet kleurrijk te maken”

AVELINE, BEWOONSTER